

Montage- und Benutzerinformationen Nachrüstätze für Hängeleitern

Bitte lesen Sie diese Anleitung vor Montage und Benutzung der WERKFREUND®-Aufstecktraverse sorgfältig durch und befolgen Sie die darin gegebenen Anweisungen und Ratschläge um Gesundheitsgefährdungen und Beschädigungen des Produktes zu vermeiden!



Hängeleiter als Abstieg über den Leiterkopf



Distanzhalter für Hängeleiter als 2. Anschlag

Inhaltsverzeichnis

Verwendungszweck.....	2
Sicherheitstechnische Hinweise	3
Kundendienst.....	3
Montage der Nachrüstsysteme für Hängeleitern.....	4-6
Montage der MFS-HL-Aufstecktraverse.....	4-5
Montage Einhängenvorrichtung für Hängeleitern und des Abstandshalters mit Holmklemme.....	6
Zusatzmodule.....	7

Verwendungszweck

Das WERKFREUND® Hängeleitersystem als Nachrüstatz darf nur an voll funktionsfähigen Leitern montiert und eingesetzt werden, die gemäß DIN EN 131-1, -2 ausgeführt sind.

Verwendungszweck	Zusatzmodul	Bemerkung
Abstieg über den Leiterkopf mit der MFS- Hängeleiter-Aufstecktraverse WF-H 10040	<ul style="list-style-type: none"> - Einhängevorrichtung z.B. die Relingeinhängegabel WF-M 14301 oder Sonderanfertigung - Trittplattform WF-M 15351 - Geländerstab WF-M 12034 - Abstandshalter WF-H 30010 - Distanzhalter WF-M 13020 o. a. 	<ul style="list-style-type: none"> - Verwendung an Anlegeleitern - Einhängevorrichtung und Abstandshalter mit Distanzhalter immer beidseitig einsetzen. - Bei mehrteiligen Leitern sind jeweils am Ende der Leiter ein Distanzhalterpaar einzusetzen, außerdem sind Ober- und Unterleiter mit einer Verbindungsplatte wegen der Zugbelastung zu sichern. - Die Person ist mit einem Sicherheitsseil zu sichern.
Seitlicher Abstieg Mit der Hängeleiter-Einhängevorrichtung WF-H 20010 oder Sonderanfertigung	<ul style="list-style-type: none"> - Abstandshalter WF-H 30010 - Distanzhalter WF-M 13020 o. a. 	<ul style="list-style-type: none"> - Verwendung an Anlegeleitern - Einhängevorrichtung und Abstandshalter mit Distanzhalter immer beidseitig einsetzen. - Bei mehrteiligen Leitern sind jeweils am Ende der Leiter ein Distanzhalterpaar einzusetzen, außerdem sind Ober- und Unterleiter mit einer Verbindungsplatte wegen der Zugbelastung zu sichern. - Die Person ist mit einem Sicherheitsseil zu sichern.

Sicherheitstechnische Hinweise !

Die konstruktive Auslegung und die Ausführung der Hängeleiter- Nachrüstsysteme und deren Zusatzmodule liegen einer Ausführung der Leiter(n) gemäß DIN EN 131-1 und DIN EN 131-2 zugrunde. Die sichere Verwendung der Hängeleiter- Nachrüstsysteme und deren Zusatzmodule setzt eine voll funktionsfähige Leiter nach DIN EN 131-1 und DIN EN 131-2 in ordnungsgemäßem Zustand voraus. Andere Leitern als unter *Verwendungszweck* genannte dürfen aus Sicherheitsgründen nicht verwendet werden.

Die Verwendung der Hängeleiter- Nachrüstsysteme allein oder in Zusammenwirken mit deren Zusatzmodulen setzt nicht die Verhaltensmaßregeln für den sicheren Umgang mit Leitern außer Kraft. Die Betriebsanleitung / Gebrauchsanweisung der verwendeten Leiter(n) ist unbedingt zu beachten! - Die in dieser Montage- und Benutzerinformation gemachten Angaben betreffen nur dieses Produkt bzw. dessen Zusatzmodule und beschreiben *spezifische zusätzliche Verhaltensregeln sowie Montage- und Bedienungsanweisungen*.

Die Hängeleiter- Nachrüstsysteme und deren Zusatzmodule dürfen nur für die in dieser Montage- und Benutzerinformation genannten Verwendungszwecke eingesetzt werden.

Die Hängeleiter- Nachrüstsysteme und deren Zusatzmodule sind vor jeder erneuten Verwendung, auf Ihre vollständige Gebrauchstauglichkeit hin zu überprüfen. Verschmutzungen, insbesondere an den Führungs- und Arretierelementen sind auf geeignete Weise zu entfernen, um die Gebrauchstauglichkeit zu erhalten.

Ein defektes Hängeleiter- Nachrüstsystem bzw. defekte Zusatzmodule dürfen aus Sicherheitsgründen nicht weiter benutzt werden.

Reparaturen an dem Hängeleiter- Nachrüstsystem und an Zusatzmodulen dürfen nur von durch unser autorisiertes Fachpersonal durchgeführt werden, um die Sicherheit und die Gebrauchstauglichkeit der Produkte zu erhalten.

Die Zusatzmodule *Einhängevorrichtung* und Abstandshalter sind immer zusammen und beidseitig einzusetzen. Bei mehrteiligen Leitern sind jeweils am Ende der Leiter ein Distanzhalterpaar einzusetzen, außerdem sind Ober- und Unterleiter mit einer Verbindungsplatte wegen der Zugbelastung zu sichern.

Die Person sind entweder mit einem Sicherungsseil oder andere geeignete Maßnahmen zu sichern.

Kundendienst

Bei notwendig gewordenen Reparaturen und Fragen zu unseren Produkten oder wenn Sie bestellen möchten, wenden Sie sich bitte an:

Werkfreund Leiter-Sicherheitssysteme GmbH

Dreistern 15

02633 Göda

Tel.: (03591) 46 46 16

Fax: (03591) 46 46 17

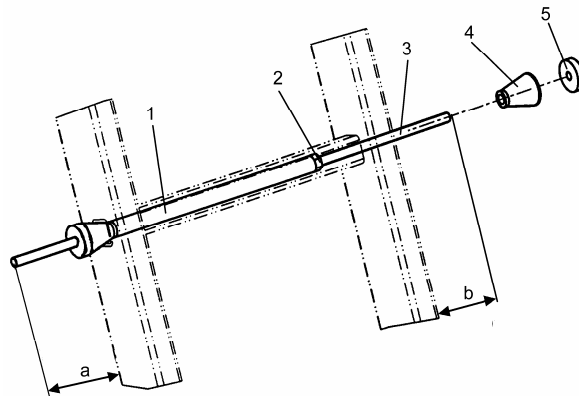
E-Mail: info@werkfreund.eu

Internet: www.werkfreund.eu

Montageanleitung für Hängeleiter- Nachrüstsysteme

Montage der MFS- Aufstecktraverse für das Aufsteigen über dem Leiterkopf (WF-H 10040)

1. Gewindeachsen für die Befestigung der beiseitigen Aufhängung für die Aufstecktraverse montieren (siehe Skizze).



Drehen Sie die Gewindestange (3) in das Gewindestück (1) und schieben Sie beides bis zum Anschlag durch die Leitersprosse.

Messen Sie den Abstand a und verdrehen Sie dann die Gewindestange soviel, daß der Abstand b dem Abstand a entspricht. Ziehen Sie jetzt Gewindestück mit Gewindestange aus der Leitersprosse und drehen Sie die Kontermutter (2) bis zum Anschlag fest.

Stecken Sie nun die fest eingestellte Befestigungsachse wieder in die Leitersprosse.

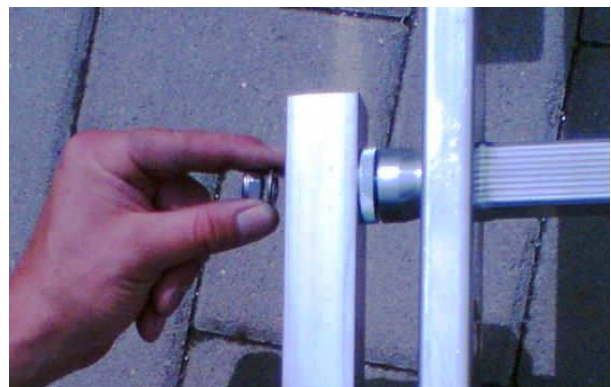
Schieben Sie den Kegel (4) über das Ende der Gewindestange (3).

Drehen Sie die Rändelmutter (5) auf und fest. Überprüfen Sie, dass beide Kegelflächen an den Sprossenrändern anliegen.

2. Die beiden Aufhängungen für die Traverse montieren

Beim Aufstecken der beiden Aufhängungen auf die bereits montierten Gewindestangen ist zu beachten, dass die großen Montagelöcher für die Sicherungsschrauben nach Außen zeigen und die Aufhängung für die Aufstecktraverse sich auf der Einhängeseite der Leiter befindet.

Anschließend werden die U-Scheiben auf die Gewindestange gesteckt und die Sicherungsmuttern fest angeschraubt.

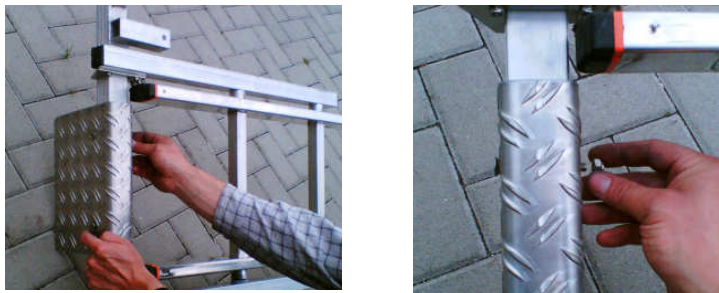


3. Die Traverse in diese Aufhängung mittig einklemmen

Dabei ist zu beachten, dass die Klemmschrauben fest angezogen werden und anschließen mit der Kontermutter gesichert werden.



4. Trittplattform mittig in die Traverse aufstecken und mittels Senkkopfschrauben und Sicherungsmuttern montieren.



Vor dem Einsatz der Hängeleiter ist die jeweilige Einhängevorrichtung an den beiden Seiten der Aufstecktraverse und wenigstens ein Geländerstab in die jeweiligen Einsteckhülse der Aufstecktraverse einzustecken.
Außerdem ist der Abstandshalter mit Holmklemme sowie ein geeigneter Distanzhalter am unteren Leiter- Ende zu montieren.
Bei mehrteiligen Leitern ist am Ende jedes Leiterteiles der Abstandshalter mit Holmklemme anzubringen.



Montage der Einhängenvorrichtung für das seitliche Aufsteigen (WF-H 20010):

Die Montage der Einhängenvorrichtung erfolgt wie Punkt 1 un2 der Montageanleitung für die Aufstecktraverse (siehe Bild 6).



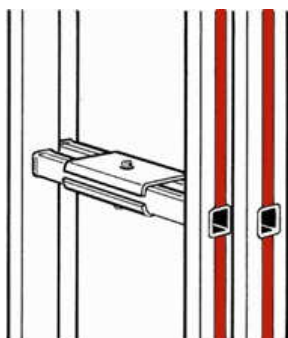
Montage des Abstandshalters mit Holmklemme (WF-H 30010):

Der Abstandshalter mit Holmklemme wird in der Regel zwischen den letzten beiden Sprossen an beiden Holmseiten montiert (siehe Bild 7).



Dabei ist zu beachten, dass die Öffnung der Holmklemme sich an der Abstiegsseite der Leiter befindet.

Handelt es sich um mehrteilige Leitern, so ist an jedem unteren Leiternteil je ein Abstandshalterpaar mit Holmklemme zu montieren. Mehrteilige Leitern sind vor der Nutzung als Hängeleiter mit Verbindungsplatten zu verbinden (siehe Skizze)



Zusatzmodule für Hängeleitern

MFS- Geländerstab: WF-M 12034

Der MFS – Geländerstab wird in die dafür vorgesehenen Hülsen gesteckt und rastet selbst mittels Federclip ein.



MFS- Trittplattform: WF-M 15350

Die MFS – Trittplattform wird auf die Aufstecktraverse geschoben und mit zwei Sicherungsschrauben befestigt.



MFS- Relingehängegabel: WF-M 14301

Die MfS-Relingehängegabel wird beidseitig in die Aufstecktraverse gesteckt.

